



DIRECTION DES CONSTRUCTIONS ET PATRIMOINE

DIRECTEUR : ABDELAALI GAÏDI

DIRECTEUR ADJOINT : MATTHIEU FLEUREAU

Secrétariat : ☎ 05 61 77 84 45

HÔPITAUX DE TOULOUSE

L2404 – HUMANISATION BLOCS OPERATOIRE & CIRCULATION – LARREY – R-1

Cahier des Clauses Techniques Particulières Lot 3 – Peinture et Sol

Maître d'ouvrage

Centre Hospitalier Universitaire de Toulouse
2, rue Viguerie
TSA 80035
31059 Toulouse

Maitrise d'œuvre

& Architecture Ingénierie

Direction des Constructions et Patrimoine
Pôle Patrimoine et Ressources
Opérationnelles
Hôtel-Dieu St Jacques
TSA 80035
31059 Toulouse CEDEX 9

Agence d'Architecture :

Frédéric GHELARDINI,
Architecte DPLG inscrit sous le n° 047002 au
conseil de l'ordre des architectes
Tél : 05.61.77.85.66
Mail : ghelardini.f@chu-toulouse.fr

Bureau d'Etudes :

Fabien MEZAILLES,
Ingénieur
Tél : 05.61.77.79.78
Mail : mezailles.f@chu-toulouse.fr

Indice	Date	Modifications
0	Mai 2025	Etablissement du document
A		
B		
C		
D		
E		
F		
G		
H		
I		
J		

Table des matières

1. CLAUSES PARTICULIERES	3
1.1. Généralités	3
1.2. Clauses et prescription générales.....	8
1.3. Prescriptions techniques de mise en œuvre.....	10
1.4. Prescriptions techniques des matériaux	13
1.5. Dossier des Ouvrages Exécutés.....	14
2. DESCRIPTIONS DES TRAVAUX.....	16
2.1. Peinture – Toutes zones	16
2.2. Protection murale PVC	18
2.3. Revêtement de sol	19
2.4. SIGNALÉTIQUE.....	21
2.5. Divers	31

1. CLAUSES PARTICULIERES

1.1. Généralités

1.1.01. Dispositions générales

Les travaux sont définis par les plans et le présent CCTP. L'entrepreneur est tenu de prendre connaissance des documents intéressants les autres lots afin de prévoir toutes les prestations définies ci-après et celles nécessaires au parfait achèvement des travaux.

L'entreprise est censée par le fait de sa soumission, avoir pris connaissance de la nature et de l'emplacement des travaux, des conditions générales et locales et avoir une connaissance complète des sujétions consécutives à l'exécution des travaux envisagés.

De par ses connaissances professionnelles, elle reconnaît avoir pallié aux erreurs, omissions ou oublis des documents écrits et graphiques qui lui ont été communiqués pour établir son étude ; ou tout au moins avoir émis des réserves et ou poser les questions nécessaires à la maîtrise d'œuvre, et ce par écrit contre reçu dûment enregistré.

De plus, dans le cas de contradictions et/ou d'oublis dans les pièces écrites et graphiques, les dispositions les plus contraignantes techniquement et financièrement seront toujours appliquées.

Son offre et son acte d'engagement l'engagent irrémédiablement et elle ne saurait prétendre à quelque indemnité que ce soit, sous prétexte d'erreurs, d'omissions ou d'oublis, dans les documents qu'elle a fournis et qui lui ont été fournis.

Elle devra la réalisation des études, plans, notes de calcul, détails et calepins nécessaires à l'exécution de ses travaux ainsi qu'à la demande du maître d'œuvre.

La maîtrise d'œuvre n'a qu'une mission de conception, aussi, l'entreprise doit assurer les études complètes et nécessaires à la conception et à la réalisation de ses ouvrages, tant en ce qui concerne la conception technique que la charge financière qui en résulte.

Elle devra la réalisation grandeur nature d'échantillons et fourniture de documentation technique, autant que nécessaire à la demande du Maître d'œuvre.

TOUTES LES COTES ET DIMENSIONS SONT DONNEES A TITRE INDICATIF // ELLES DEVRONT IMPERATIVEMENT FAIRE L'OBJET D'UNE VERIFICATION MINUTIEUSE SUR SITE

L'entreprise est tenue de respecter l'ensemble des textes, lois, décrets, Arrêtés, exemple de solutions, normes, DTU, avis techniques, certifications éditées par le REEF à la date de la signature du marché.

La présentation du prix global forfaitaire sera établie en respectant l'ordre du C.C.T.P.

1.1.02. Plans d'exécution des Ouvrages

Les plans et détails figurant dans les documents Marché ne sont pas des plans d'exécution et ne doivent pas être considérés comme tels. Les dimensions sont fournies à titre indicatif, sous réserve de celles obligatoires pour des raisons architecturales.

Les plans d'exécution sont à la charge de l'entreprise du présent lot.

Ces plans seront soumis à visa, du contrôleur technique et de la maîtrise d'œuvre avant le début de toute réalisation, accompagnés des notes de calcul justificatives nécessaires.

Cette étude comprend les documents suivants :

- Fiches techniques des matériaux utilisés
- Note de calcul
- Plans d'exécution (plans, coupes, détails...).

L'entreprise devra fournir au Maître d'œuvre pendant la période de préparation :

- Fiches techniques des matériaux et agrément.
- Echantillons représentatifs nécessaires aux prises de décision du maître d'œuvre.

Pendant la phase préparatoire du chantier, toutes les entreprises doivent fournir à l'entreprise de gros œuvre, sous leur seule responsabilité, un jeu de plans cotés, avec toutes les indications utiles concernant les trémies, trous, massifs, socles, caniveaux, incorporations réservations diverses intervenant dans le béton armé et les grosses maçonneries. L'ensemble de ces éléments, dont un

exemplaire est parallèlement adressé au Maître d'œuvre, doit être remis à l'entrepreneur de gros œuvre, suivant le calendrier de fourniture des documents établis pendant la période de préparation.

1.1.03. Connaissance des lieux

L'entrepreneur sera tenu de se rendre sur les lieux aux fins d'examen avant l'établissement de sa proposition.

La visite du site et du service est obligatoire avant toute remise d'offre.

Il ne saurait se prévaloir postérieurement à la conclusion des marchés, d'une connaissance insuffisante du site, lieu et terrain d'implantation, moyen d'accès, nature du sol, conditions climatiques en relation avec les délais d'exécution.

Lieu d'exécution des travaux : Hôpital Larrey – R-1

1.1.04. Etendue des travaux

Les prestations à la charge du présent lot comprendront implicitement tous travaux nécessaires à une parfaite finition de l'ouvrage et notamment: l'amenée sur le site des installations de chantier, de l'outillage et du matériel d'exécution, la maintenance et le repli en fin de travaux, le transport et l'amenée à pied d'œuvre de tous les matériaux, produits, fournitures et autres nécessaires à la réalisation de l'ouvrage, la réception de l'état des supports en présence du Maître d'œuvre et de l'entrepreneur du lot concerné, le nettoyage des supports, la protection des ouvrages des autres corps d'état pouvant être salis ou détériorés par les travaux du présent lot, les nettoyages du chantier en cours et en fin de travaux, le ramassage et la sortie des déchets et emballages, leur tri sélectif et l'enlèvement des gravois tels que définis ci-dessous au présent C.C.T.P.

Les travaux à réaliser par l'entreprise dans le cadre de son marché sont essentiellement les suivants :
Peinture, Protection Murales, Revêtements de sol

1.1.05. Accès au chantier

Les accès et cheminements indiqués dans les documents de la consultation devront impérativement être respectés.

Pas de places VL disponible et pas de possibilité d'utiliser les emplacements ambulances.

1.1.06. Protection et nettoyage

Chaque entreprise devra la protection de sa zone d'intervention, notamment pour retenir au maximum la poussière engendrée par les travaux. Les détecteurs incendie seront protégés de la poussière avec des capots de protection spécifiques et compatibles avec l'équipement.

Chaque entreprise devra également l'évacuation de ses déchets (dans des sacs à gravats fermés dans la mesure du possible) et un nettoyage de sa zone d'intervention et de l'accès au chantier à chaque fin de journée.

1.1.07. Travaux préparatoires

Avant d'effectuer tous travaux de dépose et démolitions, l'entreprise effectuera tous les sondages et reconnaissances nécessaires de l'ossature, des ancrages et fixation, solidaires ou en rapport avec l'ensemble à déposer. Toutes précautions seront prises pour que la dépose de l'ouvrage considéré se limite strictement à celui-ci et que le reste de la construction ne subisse aucune déformation, ni dégradation. L'entreprise effectuera tous les chevalements et calages nécessaires à la bonne tenue des menuiseries pendant et après les travaux de dépose jusqu'à la pose des nouvelles menuiseries.

L'entreprise sera responsable de toutes les déformations et dégradations subies par les ouvrages voisins pendant et après la dépose et tous les frais de réfections, consolidations et reprise en état de quelque nature qu'ils soient, seront à la charge de la présente entreprise.

1.1.08. Evacuation des gravois

Le titulaire du marché devra évacuer les déchets et gravois issus de ses travaux, un tri sélectif lui sera demandé et dont il tiendra compte dans son offre de prix. Il effectuera le balayage humide nécessaire pour maintenir un état de propreté satisfaisant.

La propagation dans l'atmosphère des poussières lors de l'évacuation des déchets sera obligatoirement maîtrisée (bâchage...)

Si ce nettoyage n'était pas effectué, le Maître d'Œuvre, après une injonction couchée sur le compte rendu hebdomadaire, le fera exécuter par une entreprise de son choix et le déboursé lui sera retenu sur situation.

Le montant total des enlèvements et nettoyages sera évalué forfaitairement.

L'entrepreneur précisera dans son offre les instruments qu'il compte utiliser pour le charroi.

L'entreprise à sa charge l'évacuation et la protection des sols de ses gravois par les cheminements prévus à cet effet ;

Les évacuations de gravats et l'approvisionnement de matériaux devra se faire le matin entre 7h et 10h. Un nettoyage sera réalisé après chaque passages.

1.1.09. Planning et horaires d'intervention

Les dates d'interventions seront organisées en amont avec le service et devront être respectées par les entreprises. En cas d'incapacité à intervenir, le maître d'œuvre devra en être informé dans les plus brefs délais afin de reprogrammer une intervention.

Les interventions des différentes entreprises devront gêner le moins possible l'activité du service, si besoin des interventions en horaires décalés seront mises en place pour certaines phases du chantier.

Les demandes de coupure ou consignation sur les appareils et réseaux devront être demandés au maître d'œuvre au minimum 15 jours ouvrés avant la date d'intervention.

1.1.10. Phasage

Les travaux seront réalisés suivant les principes de phasage, joint au présent dossier de consultation des entreprises. Chaque Entrepreneur devra parfaitement mesurer les sujétions inhérentes à la réalisation des travaux en plusieurs phases. Il ne sera pas admis une fois les marchés signés, de travaux supplémentaires occasionnés pour méconnaissance du principe de phasage.

1.1.11. Lutte contre les nuisances sonores et environnement du chantier

L'attention des entreprises est particulièrement attirée sur les nuisances sonores résultant de l'exécution des travaux.

Les engins utilisés auront des performances d'insonorisation conformes aux règlements en vigueur (N.R.A.)

Toutes précautions seront prises pour limiter au minimum ces nuisances dues à l'exécution de travaux dans un établissement hospitalier.

Le Maître d'Œuvre aura toute liberté pour ordonner les mesures qui lui sembleront nécessaires pour réduire au minimum les inconvénients prévisibles (bruits, trépidations, etc....)

Les travaux bruyants (utilisation de marteaux piqueurs, brise roche, compresseurs, etc....) ne seront possibles qu'à certaines heures en fonction de l'utilisation des salles voisines.

Les entrepreneurs utiliseront le matériel le plus silencieux possible ; Il sera préféré aux outils à chocs des matériels de sciage, de carottage.

L'utilisation d'explosifs est interdite.

L'entrepreneur précisera dans son offre les instruments qu'il compte utiliser ; ses prix tiendront compte des contraintes de ce paragraphe.

En cas de surcroît d'activité du service et de gêne importante dû au bruit, il pourra être demandé à l'entreprise de différer ces travaux pendant quelques heures sur ordre du maître d'ouvrage.

1.1.12. Sécurité pour les malades hospitalisés

L'attention des intervenants est particulièrement attirée sur les nuisances résultant de l'exécution des travaux dans un environnement médical.

Toutes précautions seront prises pour limiter au maximum les propagations de poussières résultant de l'exécution des ouvrages

Le Maître d'Œuvre aura toute liberté pour ordonner les mesures qui lui sembleront nécessaires pour réduire au minimum l'inconvénient des émissions prévisibles de poussières

Il est rappelé à tous les participants à l'opération les conditions particulières de propreté dans lesquelles doit se dérouler ce chantier.

Tout manquement entraînera le **renvoi de l'intervenant fautif**, après mise en garde du Maître d'Ouvrage ou de son représentant.

Les responsables des divers intervenants devront sensibiliser leur personnel au problème lié à la **parfaite propreté du chantier et aux risques encourus par les malades** lors de la propagation de poussières.

L'utilisation de **brumisateurs** sera demandée lors des phases du chantier pouvant dégager des poussières vers les bâtiments voisins.

Un protocole d'exécution des travaux a été mis en place avec les services d'hygiène du C.H.U.

La propagation dans l'atmosphère des poussières lors du remplissage ou du charroi des bennes sera obligatoirement maîtrisée (bâchage obligatoire...)

Des prélèvements d'air seront régulièrement effectués par les services d'hygiène du CHU afin de contrôler l'efficacité des mesures de protection mises en place

Un représentant du Maître d'Ouvrage s'assurera par sa présence continue (durant la présence des entrepreneurs) sur le chantier du parfait respect de ces contraintes d'isolement et de propreté du chantier.

Le résultat des mesures réalisées par le service d'Hygiène sera communiqué au Maître d'ouvrage qui avec le Maître d'œuvre, décidera de l'opportunité et des mesures correctives à prendre dans l'organisation du chantier pour permettre sa poursuite.

L'ensemble des titulaires de cette opération seront soumis au respect des règles d'hygiène hospitalière.

Ainsi, et sans que cette liste ne soit exhaustive, sont à respecter ;

- Le **décret n° 92-158 du 20 février 1992** dans son **intégralité**, complétant le code du travail et fixant les **prescriptions particulières d'hygiène et de sécurité applicables aux travaux** effectués dans un établissement de soins par une entreprise extérieure,
- La visite préalable **obligatoire** ainsi que le plan de prévention et la fiche travaux qui pourront être établis à l'issue de cette visite,
- Les **règles d'hygiène** en vigueur au regard des **patients** dans un établissement hospitalier en service, et les instructions données par le service d'hygiène et les services hospitaliers de l'Hôpital,
- Les **circulations** et les **accès** aux zones de travaux qui ont été définis,
- Les **horaires** définis pour les travaux, l'évacuation des gravats et l'approvisionnement des matériaux et matériels,
- Le **port** par votre personnel des **Equipements de Protection Individuelle** (casques, chaussures de sécurité, lunettes de protection, casques anti-bruit, masques et combinaisons anti-poussières, etc...),
- La **réintégration** chaque soir des clefs ou badges d'accès confiés par les services de l'hôpital,
- L'**obligation** pour votre personnel de porter des **vêtements propres non-souillés** de poussières,
- L'utilisation d'**outillage adapté** à la nature des travaux à réaliser, notamment l'emploi d'aspirateur à filtre absolu lors des percements, quels que soient leur nature,
- L'**interdiction** de s'**approprier un local** de stockage **et de le fermer à clef** sans l'**accord formel** des services de l'Hôpital et de stocker des matériaux ou de l'outillage dans les circulations.
- L'**utilisation de produits** chimique et / ou phytosanitaires **préalablement autorisés** par le service d'Hygiène,
- Toute **sous-traitance** doit obtenir l'**agrément** des services de l'Hôpital.

INFORMATION RELATIVE AU RISQUE ASPERGILLAIRE

QU'EST CE QUE L'ASPERGILLOSE INVASIVE ?

L'Aspergilliose invasive est une **infection potentiellement mortelle** qui touche les patients fragiles, essentiellement les patients des services d'hématologie, et les patients greffés : greffe de moelle, de cœur et de poumon, plus rarement de rein.

D'autres causes de fragilité (SIDA, réanimation, mucoviscidose, affection pneumologiques diverses...) peuvent favoriser cette infection, et les patients à risques peuvent ainsi se trouver hébergés dans tous les services de l'hôpital.

A QUOI EST-ELLE DUE ?

Cette **infection est due à un champignon microscopique** de la famille des *Aspergillus* **présent en grande quantité dans notre environnement** quotidien. Ceci explique que les travaux en milieu hospitalier constituent un facteur de risque important chez les patients fragiles.

L'augmentation du nombre de poussières dans l'air observée lors des travaux de démolition, de construction ou de terrassement, mais aussi dans le cadre de travaux d'aménagement réputés anodins, explique l'augmentation des cas d'infection observés dans les hôpitaux lors d'opérations de travaux.

Malgré les traitements les plus récents, l'aspergillose reste une infection le plus souvent mortelle. La prévention par la mise en place de mesures d'isolement autour des patients à risque est donc incontournable ;

En conséquence :

Aucune intervention ne doit être effectuée dans un service, ou à ses abords immédiats, sans avoir prévenu et obtenu au préalable l'accord :

- de la Direction des Travaux,
- de l'Equipe d'Hygiène,
- du cadre du service concerné ou de son représentant.

1.1.13. Sécurité incendie

Le personnel présent sur le chantier devra s'assurer avoir remis le permis feu au service de sécurité incendie avant toute intervention provoquant de la poussière ou avec des points chaud (permis feu remis par le maître d'œuvre). Les consignes de sécurités dictées par le service de sécurité incendie devront être respectées.

1.1.14. Amiante

Un rapport de repérage amiante avant travaux est joint au dossier de consultation des entreprises.

Des Matériaux et Produits Contenant de l'Amiante ont été repérés par l'opérateur du diagnostic de repérage.

Les MPCA repérés sont situés sur des ouvrages qui sont concernés par les travaux.

Par conséquent l'entreprise prendra toutes les dispositions réglementaires conformément à la législation en vigueur pour l'exécution des travaux sur les ouvrages repérés avec MPCA.

Le personnel des entreprises contractantes et sous-traitantes œuvrant sur site est réputé avoir été informé et formé aux risques amiante selon la législation en vigueur. L'entrepreneur mettra en œuvre les protections collectives et individuelles qu'il jugera utile pour la préservation de la santé de son personnel, celui de ses sous-traitants et de toutes les personnes situées dans l'environnement immédiat du chantier avec notamment :

- L'interdiction ou la limitation dans le temps de la présence de personne étrangère au chantier dans le local où se réalisent les travaux.
- La protection jetable par bâche des revêtements et biens existants, l'obturation d'ouïes de ventilation
- La réalisation des travaux sans dégagement de poussières : par voie humide, par utilisation d'un aspirateur à poussières à Très Haute Efficacité de type requis pour le travail sur matériaux amiantés munis de tous accessoires adaptés, par appareils à rotation lente, etc
- Pour chaque intervenant œuvrant, le port des protections individuelles avec au minimum un masque de protection respiratoire FFP3, des lunettes, des gants.
- Le nettoyage complet et l'aération forte du local en fin de réalisation des travaux.

1.1.15. Divers

Tous dysfonctionnement ou détérioration engendré par les travaux sur le matériel existant ou l'environnement des travaux sera à la charge des entreprises présentes sur le chantier.

Le nouveau matériel installé devra être fonctionnel à la fin des travaux, les notices de réglage et de fonctionnement devront être communiquées au maître d'œuvre.

Les travaux seront effectués dans les règles de l'art, avec toutes sujétions de parfaite finition et avec tous les moyens de sécurité nécessaires.

L'ensemble des titulaires de cette opération seront soumis au respect du règlement intérieur de l'établissement soit : l'interdiction de fumer dans les locaux, l'interdiction de laisser des déchets dans les espaces non prévus à cet effet. Liste non exhaustive.

1.2. Clauses et prescription générales

1.2.01. Textes réglementaires

L'entreprise du présent lot est tenue de respecter l'ensemble des textes, lois, décrets, arrêtés, exemple de solutions, normes, DTU, avis techniques, certifications édités par le REEF à la date de la signature du marché.

L'entreprise du présent lot devra exécuter ses ouvrages selon les règles de l'art et les textes en vigueur au jour de la soumission et notamment :

DTU N° 59.1 : Peinture –Travaux de peinture des bâtiments :

Norme homologuée NF.P.74-201-1 : Cahier des Clauses Techniques et amendement A1,

Norme homologuée NF.P.74-201-2 : Cahier des Clauses Spéciales et amendement A1.

DTU N° 59.3 : Travaux de bâtiment –Peinture de sols :

Norme homologuée NF.P.74-203-1 : Cahier des Clauses Techniques et amendement A1,

Norme homologuée NF.P.74-203-2 : Cahier des Clauses Spéciales.

DTU N° 59.4 : Travaux de bâtiment –Mise en œuvre des papiers peints et des revêtements muraux :

Norme homologuée NF.P.74-204-1 : Cahier des Clauses Techniques,

Norme homologuée NF.P.74-204-2 : Cahier des Clauses Spéciales,

Fascicule de documentation FD.P.74-205 : Lexique des termes usuels.

D.T.U. 25.31 et 25.41 Qualité du support plâtre - Enduits intérieurs plâtre

Partie 1-1 : Cahier des clauses techniques types (CCT) (Indice de classement : P71-201-1-1)

DTU 53-1 : Revêtements de sol textiles

DTU 53-2 : Revêtements de sol plastiques collés

DTU 26-2 : Chapes et dalles de liants hydrauliques

Cahier des prescriptions techniques :

Cahier du CSTB 2183 de septembre 1987 pour le classement UPEC des locaux

Cahier du CSTB 3469 d'Avril 2003 « Exécution des enduits de préparation de sols intérieurs pour la pose de revêtements de sols ».

Cette liste est un rappel mais n'est pas limitative.

Réglementation technique européenne :

Directive 89/106/CEE –produits de construction, modifiée par la Directive 93/68/CEE du 22/07/93.

Règles Eurocodes.

Au fur et à mesure de leur parution et de leur approbation, les Eurocodes feront partie intégrante des obligations résultantes du présent lot.

Normes françaises homologuées ou normes européennes s'y substituant

Règles de calcul et en particulier :

L'entrepreneur est tenu d'observer toutes les prescriptions réglementaires les concernant ou demande émanant de l'Inspection Départementale des Services Incendie, sans supplément de prix et de se conformer notamment aux textes suivants :

- Loi N° 93-1418 du 31 décembre 1993 modifiant les dispositions du Code du Travail applicables avec opérations de bâtiment et de Génie Civil en vue d'assurer la sécurité et de protéger la santé des travailleurs et portant transposition de la directive du Conseil des Communautés Européenne n° 92-57 en date du 24 juin 1992.
- Décret n° 94-1159 du 26 décembre 1994 relatif à l'intégration de la sécurité et à l'organisation de coordination en matière de sécurité et de protection de la santé lors des opérations de bâtiment de Génie Civil et modifiant le Code du Travail.
- Hygiène et sécurité des travailleurs (livre II du Code du Travail).

- Loi n° 76.1106 du 6 décembre 196 sur le développement de la prévention des accidents du travail.
- Loi n° 76.12 du 14 janvier 1978 relative à la responsabilité et à l'assurance dans le domaine de la construction (JO du 5 janvier 1978).
- Décret n° 65.48 du 8 janvier 1965 concernant la protection et la salubrité applicables sur les chantiers de bâtiments et TP.
- Décret n° 69.380 du 18 avril 1969 concernant les matériaux utilisés sur le chantier et tous les arrêtés d'application de celui-ci.

En ce qui concerne la protection contre l'incendie, les bâtiments doivent répondre aux arrêtés et aux décrets relatifs à la protection contre les risques d'incendie et de panique.

- Arrêté du 21 avril 1983 relatif à la classification des matériaux et éléments de construction par catégories selon leur comportement au feu.

Arrêté du 30 juin 1983 relatif à la classification des matériaux de construction et d'aménagement selon leur réaction au feu et définition des méthodes d'essais.

1.2.02. Labels et certifications

Dans le présent document, il sera spécifié des marques et références, servant de fondement à la prescription.

L'entrepreneur du présent lot pourra proposer des produits dont les caractéristiques sont au minimum techniquement équivalente, d'aspect, de finition et d'esthétique identiques et devra toutes dispositions techniques et incidences financières nécessaires à l'obtention du label exigé dans le présent marché. Les marques et références proposées feront l'objet d'une présentation au Maître d'Œuvre et au Maître d'Ouvrage, leurs caractéristiques seront attestées par une certification, une qualification ou un label délivré par un organisme habilité.

Elles ne seront retenues que si le Maître d'Œuvre est fondé, au vu des renseignements fournis, à admettre l'équivalence stricte de ces produits.

1.2.03. Avis techniques

Conformément aux documents de références mentionnés ci-dessus, les matériaux ou matériels entrant dans la composition des ouvrages doivent obligatoirement être accompagnés de :
Notices Techniques indiquant les caractéristiques et la provenance des différents composants.

L'entrepreneur du présent lot devra la fourniture de tous Procès-verbaux d'essais de résistance au vent, de perméabilité à l'air et d'étanchéité à l'eau, effectués par un organisme officiel (C.S.T.B., C.E.R.F.F.) ou par l'entreprise elle-même avec un matériel homologué par l'un des organismes officiels. Pour être recevables, ceux produits par l'entreprise doivent concerner des essais effectués sur un banc dûment étalonné et en présence d'un contrôleur technique.

Les matériaux, éléments ou ensembles non traditionnels doivent être soumis à l'accord préalable du Maître d'œuvre et faire l'objet :

- Soit d'un Avis Technique en cours de validité, accepté par l'A.F.A.C et respectant les réserves de cet organisme.
- Soit d'une enquête avec avis favorable de la part du bureau de contrôle agréé.

1.2.04. Documents techniques homologués

L'entrepreneur du présent lot devra se référer aux documents techniques homologués tels que, liste non exhaustive :

- Arrêté du 29/05/06 relatif à la réduction des émissions de composés organiques volatils dues à l'utilisation de solvants organiques dans certains vernis et peintures et dans les produits de retouche de véhicules.
- Avis techniques délivrés par le C.S.T.B.,
- Règlement sanitaire départemental,
- Code du travail,

- Textes officiels,
- Textes en vigueur réglementant l'hygiène et la sécurité des chantiers,
- Réglementations municipales et départementales en vigueur sur le site concerné.

1.2.05. Règlement incendie

L'entreprise devra réaliser ses ouvrages en fonction des règlements imposés par la sécurité incendie. Les ouvrages seront réalisés conformément aux préconisations des fabricants afin d'obtenir les exigences souhaitées.

La résistance au feu des parois fera l'objet d'un PV du CSTB à fournir au Maître d'Œuvre avant exécution et sera soumis à l'agrément du bureau de contrôle.

1.2.06. Echafaudages, agrès et protections

L'entrepreneur du présent lot devra prévoir tous les agrès, protections, voire échafaudages suivant nécessité, pour la réalisation de ses propres ouvrages conformément au Code du Travail et à la demande du coordonnateur SPS.

1.2.07. Mission de maîtrise d'Œuvre

RAPPEL – Mission Maîtrise d'Œuvre - suivant loi MOP – BASE.

Les plans d'exécution structure béton seront fournis par l'entreprise adjudicataire du présent lot. Que la mission soit BASE ou BASE + EXE., les ratios d'acier mentionnés au présent CCTP sont donnés à titre indicatif et ne peuvent faire l'objet d'aucun recours de l'entreprise.

1.2.08. Nettoyage du chantier

Le Maître d'Œuvre exigera une propreté permanente du chantier. Chaque entrepreneur se charge de l'évacuation de ses propres déblais jusqu'aux lieux de stockages déterminés par l'entrepreneur de Gros Œuvre, en accord avec le Maître d'Œuvre. Ils seront enlevés par l'entrepreneur de Gros Œuvre, qui aura à sa charge le transport aux décharges publiques et leur enlèvement.

1.3. Prescriptions techniques de mise en œuvre

1.3.01. Généralités

L'entrepreneur se conformera aux prescriptions du présent document et aux plans de l'architecte, tant pour les positions et la qualité que pour la quantité des ouvrages à exécuter.

Il se conformera à toutes les sujétions des textes des prescriptions générales, techniques générales et particulières, dans la mesure où elles intéressent les ouvrages désignés au descriptif.

Toutes les teintes se feront au choix du Maître d'œuvre qui se réserve la possibilité de polychromie, et de demande d'échantillons, sans supplément de prix.

Les travaux comprendront :

Le transport à pied d'œuvre de tous les matériaux nécessaires y compris toutes manutentions, stockage et sujétions.

Les déposes et reposes ponctuelles d'équipements légers fixés sur les parois à recouvrir (patères, signalétique, décorations, extincteurs etc ...), qu'ils soient désignés ou non au présent descriptif. Le tout dans un souci de parfaite réalisation des prestations.

La préparation des subjectiles nécessaires à la bonne exécution suivant les prescriptions techniques générales et particulières que ces travaux soient ou non précisés dans le descriptif.

La fourniture et la mise en œuvre des enduits, toiles de verre, peintures, papiers peints, tentures définis au descriptif, y compris toutes sujétions de rechampissage, angles rentrants et saillants, etc... Suivant les teintes, nuances, motifs choisis par le Maître d'œuvre.

La fourniture des échafaudages, engins, appareils et bâches de protection nécessaire aux travaux, leur pose, déplacement, dépose et enlèvement.

Les nettoyages de toutes projections sur les parois verticales, plafonds et sols, etc... Ainsi que tous les déchets, emballages, etc... Résultant des travaux et leur enlèvement aux décharges publiques.

Les retouches et nettoyage avant mise en service.

L'entrepreneur sera tenu de s'assurer, avant de commencer les travaux, que :

Les subjectiles sont achevés dans les règles de l'art, suffisamment secs et mis hors d'eau

Les températures moyennes ambiantes sont satisfaisantes pour l'exécution de ses travaux.

S'il n'en est pas ainsi, l'entrepreneur en avisera par écrit le Maître d'Œuvre au plus tard à la date fixée comme début du délai contractuel.

Par ailleurs, aucun travail ne pourra commencer avant d'avoir reçu l'agrément du Maître d'Œuvre en ce qui concerne les tons de peinture et leur position.

1.3.02. Réception des supports

Avant toute exécution, l'entreprise devra réceptionner les supports et ouvrages réalisés par les autres corps d'état. Cette réception fera l'objet d'un constat à soumettre au maître d'œuvre avant le début des travaux.

A défaut, l'entrepreneur est réputé avoir accepté les supports des ouvrages sans réserve. Notamment, il devra vérifier que les ouvrages réalisés permettent l'exécution de ces travaux aux cotes prescrites aux plans.

L'entreprise a à sa charge la vérification de l'état d'avancement du chantier pour la faisabilité de ses travaux, ainsi que les liaisons indispensables avec les autres corps d'état en ce qui concerne les diverses interfaces.

1.3.03. Préparations

Tous les travaux préparatoires, tels qu'égrenage, époussetage, rebouchage, calfeutrage, enduisage, ponçage, reprises des bandes de calicot ... (liste non exhaustive), seront toujours exécutés avec le maximum de soin, afin d'obtenir un travail exempt de toute critique. Les préparations de support seront adaptées au type de support, ainsi qu'à la nature du support (neuf ou existants nus/revêtus), conformément au DTU 59.1.

Il sera admis que l'entrepreneur aura obtenu tous les renseignements utiles sur l'importance et le nombre de tuyauteries à peindre et d'une manière générale, sur tous les travaux lui incombant.

Il appartiendra à l'entreprise adjudicataire du présent lot, de faire ses réserves avant ses travaux sur les différents supports qui lui sont livrés, s'il estimait que les rebouchages ou ponçages demandés dépassent le travail normalement dû par le peintre.

Le Maître d'Œuvre jugera si ces réserves sont fondées et dans le cas où l'exécution de ces supports ne serait pas conforme aux règles de l'art, les travaux nécessaires seront à la charge des corps d'état défaillants.

Une couche d'impression sera exécutée sur les supports plâtre neufs ou menuiseries neuves ou tout support absorbant, avant exécution des enduits, des peintures et des revêtements muraux.

1.3.04. Applications, finitions couleurs

Les peintures employées pour les travaux seront du type " SEIGNEURIE, MAESTRIA ", ou de toute autre marque, pourvu qu'elle soit techniquement équivalente et agréée par l'architecte.

L'entrepreneur devra remettre à l'architecte, avant tout commencement de travaux, des échantillons des marques et qualités des produits qu'il compte utiliser, avec les pourcentages des composants de ces peintures, qui pourront faire l'objet de prélèvements pour analyses en laboratoire (aux frais de l'entreprise)

Les tons seront choisis par l'architecte et essayés avant l'emploi et les proportions modifiées si nécessaire après les essais.

Le Maître d'œuvre se réserve le droit de demander des échantillons de plusieurs teintes de dimensions 1m², sans qu'il y ait lieu à une majoration de prix.

Les différentes couches devront être d'une tonalité différente afin de permettre à l'architecte de contrôler le nombre de couches exécutées. Chaque couche ne sera commencée que sur son ordre.

Les différentes finitions (mate, satinée, semi-brillante, la polychromie, le pochage) ne donneront pas lieu à supplément du prix d'engagement.

Les peintures émail terminées devront avoir un aspect parfaitement lisse, sans trace quelconque de brosse.

En aucun cas, les appareils sanitaires ne devront être utilisés pour l'évacuation des produits provenant des travaux de peinture.

1.3.05. Nettoyage

L'entrepreneur du présent lot devra le balayage et le nettoyage du chantier avant et après ses travaux. Tous les carrelages et dallages seront lavés, brossés et nettoyés à l'eau et à l'aide d'un produit détergent. Les revêtements faïences seront lavés à l'eau avec un produit dito.

Après terminaison des travaux de peinture, l'entrepreneur devra en particulier, le nettoyage des prises de courant, interrupteurs, revêtements divers, de tous les sanitaires, robinetteries, boutons et béquilles, lavage et nettoyage complet des vitrages et glaces pour les laisser parfaitement clairs sans tache ni trace.

Les pènes des serrures seront grattés pour obtenir un fonctionnement normal.

Tous les raccords de peinture, après nettoyage ou après mise en jeu des menuiseries, seront à exécuter pour présentation d'un travail impeccable à la réception.
Toutes les fournitures nécessaires à la charge du présent lot.
L'ensemble de ces nettoyages est dû par le présent lot, quels que soient les responsables des souillures.

1.3.06. Classement des finitions

Suivant le D.T.U 59.1 :

Finition A très soignée : Les défauts de planéité sont corrigés. La planéité finale est satisfaisante.
L'aspect d'ensemble est uniforme, lisse. De faibles défauts sont tolérés.
Les rechampissages ne présentent pas d'irrégularité.

Finition B soignée : La planéité générale n'est pas modifiée. La planéité finale est satisfaisante.
Les altérations accidentelles sont corrigées.
L'aspect d'ensemble est uniforme. De faibles défauts sont tolérés.
Les rechampissages peuvent présenter de faibles d'irrégularité.
Aspect poché ou structuré.

Finition C courant : La peinture recouvre le subjectile et apporte un coloris au subjectile.
L'aspect du subjectile n'est pas modifié.

L'entreprise se reportera donc au D.T.U. 59.1 pour exécuter les travaux préparatoires en fonction du subjectile ainsi que pour les travaux d'apprêts et les travaux de finition, suivant la finition prescrite dans le présent document.

1.3.07. Principe descriptif

Les travaux à réaliser sont définis à partir d'un subjectile donné par des travaux préparatoires faisant référence aux tableaux du DTU et par l'application des couches de finition. Il est bien entendu que tous les travaux de préparation nécessaires (définis dans les tableaux) sont à la charge de ce lot.

1.3.08. Coordination

L'entrepreneur est tenu de consulter le responsable des corps d'état précédents afin d'être renseigné si, sur les ouvrages destinés à être peints, il a été employé à cette occasion des adjuvants, des catalyseurs ou tout autre produit chimique.

L'entrepreneur ne commencera les travaux qu'après remise en état parfaite des lieux par les entreprises responsables. Cette coordination sera assurée par le Maître d'Œuvre. S'il reste malgré tout des surfaces détériorées (non réceptionnées par le présent lot) qui ne seraient pas reprises dans les temps par les autres corps d'état, l'entrepreneur du présent lot devra procéder aux réfections nécessaires.

1.3.09. Contrôle des livraisons

Les matériaux seront livrés en emballage d'origine clos par le fabricant.

Les contenants seront en parfait état. Tout emballage dont le contenu aura été altéré, susceptible de l'avoir été, ou desserti avant l'emploi, sera refusé.

Les récipients porteront la marque du produit et la marque de conformité NF environnement, s'il en existe. Ils seront stockés à l'abri de l'humidité, du soleil et des intempéries.

Tous les produits et matériaux devront être soumis à l'agrément du Maître d'œuvre et du Bureau de Contrôle avant utilisation.

1.3.10. Contrôle des travaux

Lors de l'application, le Maître d'Œuvre se réserve le droit de solliciter quand il le jugera nécessaire, les conseils bénévoles du fabricant dont les produits auront été retenus. A cet effet, l'entrepreneur devra joindre à l'appui de sa soumission, une attestation du fabricant indiquant que ce dernier : est, d'une part, en mesure de vérifier par analyse à sa charge que tout produit prélevé sur le chantier vient de ses usines et qu'il est conforme à la composition d'origine, et aux normes en vigueur.

Application témoin

Dans le but de contrôler en permanence la qualité de l'application en cours, les systèmes et produits retenus feront obligatoirement l'objet d'application dans un local témoin ou sur un élément témoin dont les fonds auront donné lieu, au préalable, à une réception technique en présence du Maître d'Œuvre, du gros œuvre ou plâtrerie, du fabricant et de l'entrepreneur.

Les échantillons seront en nombre suffisant pour fixer le choix du Maître d'œuvre.

Ces applications témoins serviront d'élément de comparaison et de validation pour toute la durée du chantier.

1.3.11. Coordination avec les autres entreprises

Avec le lot démolition pour la réception des supports horizontaux après dépose des revêtements existants.

Avec le lot plâtrerie pour la réception des supports neufs.

Avec le lot Menuiserie pour les impressions avant pose.

Avec les lots Fluides, Chauffage et Plomberie pour la peinture des canalisations neuves et la peinture des radiateurs

1.3.12. Tolérances de planéité

Les reprises de revêtements seront effectuées de manière à s'intégrer parfaitement au revêtement de sol conservé.

Les raccords entre les revêtements neufs et les revêtements conservés devront être réalisés parfaitement.

Tout désaffleurement, défaut de planéité seront systématiquement refusés.

1.4. Prescriptions techniques des matériaux

Les matériaux à utiliser sont définis dans le courant du présent CCTP, définissant la qualité à mettre en œuvre.

La marque "X ou similaire" n'impose en aucune façon la marque prescrite, mais indique le niveau de qualité à respecter.

Les produits seront classés suivant la norme NF T 36-005, et doivent être conformes à toutes les normes de références en vigueur.

Le Maître d'œuvre demeurant juge en chaque cas d'espèce aura toute autorité et pouvoir de décision pour rejet d'une proposition de matériel ou matériau qu'il estimerait ne pas répondre aux définitions ou caractéristiques et en particulier faire état de critère d'ordre financier.

L'entreprise sera tenue de se soumettre au choix arrêté et de fournir dans le cadre de son marché les matériels ou matériaux retenus.

A l'appui de leurs propositions, les entreprises joindront obligatoirement sous peine de rejet des offres, la liste détaillée des références, marque et caractéristiques des matériaux proposés pour chaque type de revêtements en regard et suivant destination d'utilisation en fonction des différents services ou types de locaux considérés.

L'entrepreneur doit la fourniture des produits dont il assure la mise en œuvre et reste responsable de leur choix. Il pourra donc, et ceci à la remise de sa soumission, proposer à l'agrément du Maître d'œuvre des produits autres que ceux mentionnés au présent descriptif, pourvu qu'ils présentent des caractéristiques physico-chimiques équivalentes, à savoir : robustesse, résistance, tenu des teintes, viscosité, lavabilité, lessivabilité ...

Pour chaque produit remplaçant celui figurant au présent descriptif, l'entrepreneur devra :

- Fournir la fiche d'identification technique
- Fournir les fiches FDS et FDES du produit
- Fournir le nuancier correspondant au produit.
- Fourniture de plaquettes d'échantillon de la peinture.

Les peintures, vernis et lasures devront justifier d'une marque NF environnement, ECO LABEL ENVIRONNEMENT, conformément aux prescriptions du descriptif ...

Sont interdits les produits à solvants chimiques type peintures à l'huile, ou caractéristiques similaires. Les peintures devront être non odorantes, et leur taux d'émission de COV (Composés Organiques Volatils) devra être inférieur à 1g/l.

1.4.01. Peinture

Les qualités des peintures satisferont les conditions d'exposition et d'exploitation des supports. Leurs teintes et nuances seront stables dans le temps. Elles devront adhérer parfaitement au support et satisfaire aux normes techniques. Aucun mélange ne sera toléré sur le chantier - les mixages seront effectués en usine et les produits livrés sur le chantier.

1.4.02. Vernis

Les qualités des vernis satisferont aux conditions d'exposition et d'exploitation des supports. Ils ne devront pas blanchir ni provoquer une dégradation du bois au fur et à mesure du vieillissement du film. Il sera toléré une perte de brillant de telle sorte que le support soit encore protégé. L'écaillage du film ne sera pas toléré.

1.4.03. Enduits et mastics

Les enduits et mastics utilisés pour le ratissage et le rebouchage seront à même de recevoir les peintures sans formation d'embus et n'entraîneront aucun retard de séchage après l'application des couches de peinture. Leur durcissement définitif n'excédera pas 72 heures.

1.4.04. Echantillons

Des échantillons des matériaux que se propose d'utiliser l'entrepreneur devront être soumis à l'agrément du Maître d'Œuvre.

Le choix définitif entre tous les échantillons sera arrêté par le Maître d'Œuvre.

L'entrepreneur, par le seul fait de sa soumission, s'engage à fournir ces échantillons.

L'entrepreneur devra indiquer le lieu de provenance des matériaux et le nom de ses fournisseurs, les références et garanties de ces derniers.

1.4.05. Revêtement de sol

Les matériaux mis en œuvre seront posés conformément aux prescriptions du fabricant et aux procès-verbaux d'agrément, avec, si nécessaire, couche préalable d'impression en un produit approprié.

La pose des revêtements de sol sera effectuée par température et degré hygrométrique convenable.

Les revêtements de sol en terre cuite seront conformes à la norme NF EN 1344.

Les enduits de lissage pour sols souples devront avoir reçu un avis technique d'un classement U.P.E.C. égal à celui du revêtement de sol à mettre en œuvre, compatible avec la colle utilisée.

L'épaisseur moyenne à prévoir sera de 2,5 mm d'épaisseur, 3 mm pour les locaux P3.

Ciment

Le ciment sera de catégorie CEM I.

Sable

Le sable utilisé sera du sable de rivière, classe 0,085 mm

Colles

Les colles employées devront avoir fait l'objet d'un avis technique en cours de validité et recevoir l'accord du contrôleur technique.

Elles devront être compatibles avec le revêtement à mettre en œuvre et avec les produits de lissage.

Les indications des performances auxquelles doivent répondre les revêtements de sol minces sont spécifiées dans la description des ouvrages.

1.4.06. Colles et joints

Les colles utilisées pour la pose des revêtements seront de la qualité prescrite par les fabricants.

L'entrepreneur se conformera aux prescriptions techniques qui concernent la conservation et l'emploi de ces colles compte tenu de la qualité des supports.

Les colles utilisées devront avoir des teneurs en solvant organique le moins élevé possible.

Les colles et enduits de jointement utilisés seront conformes à la norme NF ISO 13007.

1.5. Dossier des Ouvrages Exécutés

Avant la réception des travaux, pour contrôle et constitution du dossier des ouvrages exécutés (DOE) l'entrepreneur devra remettre au maître d'œuvre les documents ci-dessous (nombre d'exemplaire et support suivant CCAP).

- Ses plans d'exécution recollés tenant compte de toutes les modifications et adaptations durant le chantier.
- Les notes de calculs définitives.
- Le présent CCTP remis à jour.

- Les PV d'essai, de classement au feu, avis technique etc. des matériaux et matériel mis en œuvre.
- Une notice d'entretien et de maintenance reprenant les opérations à réaliser régulièrement, ainsi que leur fréquence.

L'entrepreneur doit fournir à la Maîtrise d'ouvrage l'ensemble des plans réellement exécutés avec la mention DOE conforme à la charte du CHU.

2. DESCRIPTIONS DES TRAVAUX

2.1. Peinture – Toutes zones

Peinture Murale Finition A y compris préparation support

2.1.01. Dépose et repose après peinture des équipements légers fixés aux murs

Dépose de tous les équipements légers fixés aux murs (portes savon, patères, étagères, petits meubles, distributeurs papier, étiquette désignation locaux, **extincteurs**, signalétique ...). Liste non exhaustive. **Repose en fin d'intervention.**

Cette prestation comprend également la dépose et repose des capots de protection des équipements électriques.

Localisation : Toutes zones

2.1.02. Peinture Murale support neuf

Protection des ouvrages existants pendant la durée des travaux de peinture.

Préparations préalables adaptées au support (plaque de plâtre sur les parties neuves de cloison et doublages), à savoir révision des joints, égrenage, époussetage, dépoussiérage.

Mise en place d'une toile de verre type SKINGLASS de chez LA SEIGNEURIE ou équivalent.

Primaire d'impression réalisée par une couche de peinture à base de résine alkyde biosourcée à 97% en phase aqueuse de type ELYOPUR IMPRESSION de chez LA SEIGNEURIE ou équivalent.

Deux couches de finition de peinture à base de résines alkyde biosourcée à 97% en phase aqueuse de type EVOLUTEX SATIN de chez LA SEIGNEURIE ou techniquement équivalente.

La peinture devra être respectueuse de l'environnement et de la santé, et rejeter le moins de COV après 28 jours (<1g/L). Peinture non odorante.

Toutes sujétions de parfaite finition. Finition A.

Teinte au choix de l'architecte dans le nuancier CHROMATIC ou équivalent.

Nettoyage en fin d'intervention.

Localisation : Suivant plan, sur tous les supports neufs

2.1.03. Peinture Murale support ancien

Protection des ouvrages existants pendant la durée des travaux de peinture.

Dépose de tous les équipements légers fixés aux murs (portes savon, patères, étagères, distributeurs papier, étiquette désignation locaux ...). Liste non exhaustive. Repose en fin d'intervention.

Préparations préalables adaptées au support (Toile de verre sur plaque de plâtre et carreaux de plâtre, enduits divers), à savoir, Arrachage de toile de verre, papiers peints, tapisserie ou autres revêtements de murs y compris colles, grattage, lessivage, ouverture de fissures, impression localisée, rebouchage, révision des joints et dépoussiérage

Mise en place d'une toile de verre type SKINGLASS de chez LA SEIGNEURIE ou équivalent

Toutes sujétions de parfait raccord au droit de la jonction entre la nouvelle toile de verre et l'existante.

Primaire d'impression réalisée par une couche de peinture à base de résine alkyde biosourcée à 97% en phase aqueuse de type ELYOPUR IMPRESSION de chez LA SEIGNEURIE ou équivalent.

Deux couches de finition de peinture à base de résines alkyde biosourcée à 97% en phase aqueuse de type EVOLUTEX SATIN de chez LA SEIGNEURIE ou techniquement équivalente.

La peinture devra être respectueuse de l'environnement et de la santé, et rejeter le moins de COV après 28 jours (<1g/L). Peinture non odorante souhaitée.

Toutes sujétions de parfaite finition. Finition A.

Teinte au choix de l'architecte dans le nuancier CHROMATIC ou équivalent.

Nettoyage en fin d'intervention.

Localisation : Suivant plan de peinture

2.1.04. Peinture Subjectiles Bois Neufs Finition A. Portes (Cadre + panneaux), Etagères, Placards, Trappes, plinthes etc...

Travaux de peinture sur les ouvrages bois neufs.

Protection des ouvrages existants pendant la durée des travaux de peinture.

Brossage, époussetage, couche d'impression, rebouchage, ponçage, époussetage, enduisage, ponçage à sec et époussetage, et 2 couches de peinture alkyde type SOYDOR RAPID de chez LA SEIGNEURIE ou équivalent avec révision entre couches - Finition A La peinture devra être respectueuse de l'environnement et de la santé, et rejeter le moins de COV après 28 jours (<1g/L). Peinture non odorante souhaitée.

Teinte au choix de l'architecte dans le nuancier CHROMATIC ou équivalent.

Toutes sujétions de parfaite finition A.

Nettoyage en fin d'intervention.

Localisation : Sur tous les éléments en bois neuf (portes, châssis, ...)

2.1.05. Peinture Subjectiles Bois Anciens peints Finition A. Portes (Cadre + panneaux), Etagères, Placards, Trappes, plinthes etc...

Travaux de peinture sur les ouvrages bois existants déjà peints.

Protection des ouvrages existants pendant la durée des travaux de peinture.

Préparation des supports : égrenage léger, dépoussiérage, rebouchage (enduit), nettoyage.

Deux couches de finition de peinture laquée aux résines acryliques polyuréthanes en phase aqueuse de type SOYDOR RAPID de chez LA SEIGNEURIE ou techniquement équivalent.

La peinture devra être respectueuse de l'environnement et de la santé, et rejeter le moins de COV après 28 jours (<1g/L). Peinture non odorante souhaitée.

Teinte au choix de l'architecte dans le nuancier CHROMATIC ou équivalent.

Toutes sujétions de parfaite finition.

Y compris coffre VR

Nettoyage en fin d'intervention.

Localisation : Sur tous les éléments en bois anciens (portes, châssis, ...)

2.1.06. Peinture Subjectiles Bois Anciens Stratifiés ou Mèlaminés Finition A. Portes

Travaux de peinture sur les ouvrages bois stratifiés et mèlaminés.

Protection des ouvrages existants pendant la durée des travaux de peinture.

Préparation des supports : égrenage léger, dépoussiérage, nettoyage.

Primaire d'accrochage à base de copolymères acryliques en dispersion aqueuse de type PRINT-ADR de chez LA SEIGNEURIE ou équivalent.

Deux couches de finition de peinture à base de résines alkyde biosourcée à 97% en phase aqueuse de type EVOLUTEX SATIN de chez LA SEIGNEURIE ou techniquement équivalente.

Teinte au choix de l'architecte dans le nuancier CHROMATIC ou équivalent.

Toutes sujétions de parfaite finition.

Nettoyage en fin d'intervention.

Localisation : Sur tous les éléments stratifiés ou mèlaminés (portes, porte de placards...)

2.1.07. Peinture Subjectiles Métalliques Finition B. Portes, Trappes, radiateurs, tuyauteries etc...

Travaux de peinture sur les ouvrages métalliques neufs et existants déjà peints.

Protection des ouvrages existants pendant la durée des travaux de peinture.

Préparation des supports : Mise à nu du support par ponçage total de la peinture existante, nettoyage et dépoussiérage.

Révision des subjectiles par application d'une couche de peinture primaire anticorrosion aux résines de copolymères acryliques en phase aqueuse de type FREITAMETAL EXPERT de chez FREITAG ou techniquement équivalent.

Deux couches de finition de peinture aux résines acryliques pure en phase aqueuse de type PREMIOR SATIN de chez LA SEIGNEURIE ou techniquement équivalent.

La peinture devra être respectueuse de l'environnement et de la santé, et rejeter le moins de COV après 28 jours (<1g/L). Peinture non odorante souhaitée.

Teinte au choix de l'architecte dans le nuancier CHROMATIC ou équivalent.
Toutes sujétions de parfaite finition. Finition B
Nettoyage en fin d'intervention.

Localisation : Sur tous les éléments métalliques (Cadre porte, radiateurs, canalisation, ...)

2.1.08. Peinture sur plafond et soffites plaque de plâtre

Protection des ouvrages existants pendant la durée des travaux de peinture.
Préparations préalables adaptées au support (plaque de plâtre), à savoir révision des joints, égrenage, époussetage, dépoussiérage, rebouchage, ratissage, enduisage, ponçage.
Primaire d'impression réalisée par une couche de peinture à base de résine alkyde biosourcée à 97% en phase aqueuse de type ELYOPUR IMPRESSION de chez LA SEIGNEURIE ou équivalent.
Deux couches de finition de peinture à base de résines alkyde biosourcée à 97% en phase aqueuse de type EVOLUTEX SATIN de chez LA SEIGNEURIE ou techniquement équivalente.
La peinture devra être respectueuse de l'environnement et de la santé, et rejeter le moins de COV après 28 jours (<1g/L). Peinture non odorante souhaitée.
Toutes sujétions de parfaite finition.
Teinte au choix de l'architecte dans le nuancier CHROMATIC ou équivalent.
Nettoyage en fin d'intervention.

Localisation : Suivant plan de Peinture, sur plafond et soffite plaque de plâtre ou enduit plâtre

2.2. Protection murale PVC

2.2.01. Panneaux type DECOCHOC de SPM ou équivalent sur murs et cloisons h150cm ep. 2mm compris joints thermosoudés

Panneaux type DECOCHOC de SPM ou équivalent sur murs et cloisons h150cm ep. 2mm

Hauteur définie sur plans ; à partir du haut de la remontée en plinthe
Une attention particulière et une bonne coordination avec le lot CVC sera nécessaire pour la réalisation de cet ouvrage.

Fourniture et pose de panneaux de protection type DECHOCCHOC ou équivalent.
PVC rigide antibactérien teinté dans la masse.
Classement M1 ou B-s1, d0 suivant NF EN 13501-1.
Dimensions des panneaux : 3,00x1,30m, épaisseur 2mm.
Matériaux recyclables à 100%.
Emission de COVT A+ minimum suivant la norme ISO 16000-6.
Pose par encollage suivant prescriptions fabricant.
Motif et coloris au choix de l'architecte. 2 coloris demandés.
Y compris profil de finition
Hauteur 150cm au-dessus des plinthes sur les murs et cloisons

Localisation : Suivant plan de protection murale.

2.2.02. Profilé d'angle type PROTECTA 2 de chez SPM ou équivalent, compris joint de silicone (coloris au choix suivant catalogue)

Fourniture et pose de cornière adhésive de type SPM ou équivalent.
PVC antibactérien classé M1 (Bs2d0) et coloré dans la masse
Toute Hauteur
Pose par encollage suivant prescriptions fabricant.
Motif et coloris au choix de l'architecte.

*Localisation : Toutes Zones **Sur tous les angles saillants**, Suivant plan protection murale*

2.2.03. Mise en place de mains courantes type LINEA' TOUCH Plus de SPM ou équivalent (coloris au choix suivant catalogue)

Fourniture et pose de mains courantes type LINE' TOUCH Plus de SPM ou équivalent

Elle sera composée d'un profilé renforcé en aluminium de 5 mm minimum, recouvert par une gaine en PVC lisse et antibactérien, teinté dans la masse de 2 mm d'épaisseur et d'un closoir en partie basse.

Pour limiter le nettoyage avant réception, un film de protection est exigé.

Elle sera conforme avec la Circulaire Interministérielle (n° DGUHC 2007-53 du 30/11/2007) relative à l'accessibilité

Y compris accessoires de finition (bouchons, embouts) et solutions techniques pour assurer sa continuité dans les angles (90° ou sur mesure), devant les gaines techniques (clavettes à démontage rapide)

Les accessoires seront en PVC antibactérien lisse et raccordés aux profilés avec des manchons munis de joints souples bactéricides.

La fixation au mur sera assurée par des supports autobloquants 2 points de fixation en aluminium aspect anodisé argent support renforcé de 80 mm de large. 2 points de fixation à visser au mur tous les 1,20 m

- Classement feu M1 (Bs2d0)
- Résistance aux chocs supérieure à 110 joules
- Environnement : sa formulation sera exempte de métaux lourds y compris de plomb et d'étain ainsi que de CMR1 et CMR2 permettant de recycler 100 % des déchets
- La stabilisation thermique sera réalisée au calcium-zinc.
- Le niveau d'émission de substances volatiles dans l'air intérieur sera conforme à la norme ISO 16000-6 et e très faible (A+)
- Coloris : au choix du maître d'œuvre dans la gamme du fabricant

Localisation : Suivant plan protection murale. Dans les circulations

2.3. Revêtement de sol

2.3.01. Reprise chape au droit des cloisons.

L'entreprise devra, au droit de chaque cloison démolie ou de chaque ouverture créer et modifiée la reprise de la chape existante de type Mapecem Pronto ou techniquement équivalent.

Cette chape d'une épaisseur d'environ 60mm environ (le sol fini doit être de niveau avec les sols existants) devra être recouvrable dans les meilleurs délais. Le traitement des joints de fractionnement devra se faire dans les règles de l'art et selon les prescriptions de la fiche technique du produit utilisé.

Préparation du support : Dépoussiérer le support et vérifier la cohésion du support : elle doit être d'au moins 1 MPa, Eliminer toute partie peu cohésive, poussière, peinture, vernis, cires, huiles, traces de plâtre etc.

Localisation : Suivant plan démolition

2.3.02. Adjuvent d'accrochage compris préparatoire et nettoyage soigné du support au préalable

Nettoyage soigné du support et application d'un primaire d'accroche Primafix de chez CEGECOL ou équivalent

Localisation : Suivant plan sols

2.3.03. Ragréege de sol (tous supports) comprenant fourniture et mise en œuvre de produit de lissage et nettoyage soigné du support au préalable

Application d'un enduit de ragréege classe P3 CEGECOL Super Plan RN ou similaire, y compris nettoyage soigné du support au préalable et ponçage du ragréege.

Localisation : Suivant plan sols

2.3.04. F&P d'un revêtement de sol PVC homogène compact, collé U4P3, du type iQ Optima de TARKETT ou équivalent 2 Couleurs. y compris bandes périphériques dans les circulations

Revêtement de sol PVC homogène U4 P3 en lés de 2 m.

Fourniture et pose d'un revêtement de sol, du type iQ Optima ou similaire, appartenant à la famille des sols PVC homogènes calandrés-pressés à chaud, d'une épaisseur totale de 2 mm, en lés de 2, disposant d'un certificat QB UPEC son classement U4 P3 E2/3 C2.

Le revêtement sélectionné sera doté d'une couche d'usure d'une épaisseur de 2 mm, du type I (teneur en agent liant) et d'un décor dans la masse.

Son poids total sera de 2 700 g/m².

Le revêtement sélectionné devra bénéficier du système de protection iQ PUR ou similaire avec traitement polyuréthane photoréticulé, hautement résistant à l'abrasion, aux rayures, et aux taches.

Le revêtement sélectionné ne favorisera pas le développement des micro-organismes.

Selon la norme NF EN ISO 24343-1, son poinçonnement rémanent moyen sera de 0,02 mm.

Selon la norme DIN 51130, le revêtement présentera une résistance au glissement classée R9.

Selon la norme NF EN 13501-1, le revêtement présentera une résistance au feu classée Bfl-s1.

Il sera 100 % sans phtalate.

Selon la norme NF EN ISO 16000-9, son taux d'émission dans l'air de composés organiques volatils (COVT) après 28 jours sera inférieur à 10 µg/m³. Il sera classé A+ dans le cadre de l'étiquetage sanitaire.

Il bénéficiera d'une garantie de 10 ans.

Le revêtement sera 100 % recyclable.

Le produit sera stocké à plat dans les pièces où la pose sera réalisée au minimum 24 heures avant l'installation.

Collage à l'aide de colle préconisé par le fabricant.

Traitement des joints par soudure à chaud.

Réalisation des joints de construction nécessaires (dilatation, fractionnement).

Mise en circulation suivant préconisation du fabricant.

Dans les circulations il sera impérativement posé dans le sens de la longueur

Des bandes de 20cm minimum seront réalisées le long des cloisons dans les circulations, suivant les plans des sols.

Fourniture et pose de profilés pour traitement et habillage des joints de dilatation (ces éléments devront respecter les normes PMR en termes d'accessibilité).

Localisation : Suivant plan sols

2.3.05. Fourniture et pose de remontée en plinthe Ht 100mm compris profil PVC pour ci-dessus

Fourniture et pose de remontée en plinthe Ht 100mm compris profil PVC

Le sol formera une plinthe au droit des murs, y compris accessoires PVC pour relevés et profils de finitions en partie haute.

La remontée en plinthe sera soudée à chaud aux panneaux de protections PVC.

Localisation : Suivant plan de sol

2.3.06. Seuil de transition vissé

Fourniture et pose de seuil de transition inox type SCHLUTER RENO RAMP de chez SCHLUTER SYSTEMS ou équivalent. Largeur 90mm.

Modèle à présenter à l'architecte pour validation.

Localisation : Suivant plans : Jonction entre les différents types de sol

2.3.07. Couvre joint de dilatation au sol

Les joints de dilatation seront traités dans les conditions précisées à l'article 6.5 du DTU 58.1.

Le traitement coupe-feu au droit des joints de dilatation devra être fait par le présent lot.

Fourniture et pose de joints de dilatation intégrés aux sols, réalisés en aluminium anodisé mat comprenant des éléments coulissants les uns dans les autres permettant d'absorber des mouvements tridimensionnels de type ADESOL Aluminium 6060T5 fixation par clips largeur 100mm réf 464 215 ou équivalent.

Localisation : Suivant plans : au droit des joints de dilatation de sol

2.3.08. Couvre joint de dilatation au mur

Fourniture et pose de couvre-joint de dilatation de murs pour joint de 20mm de largeur.

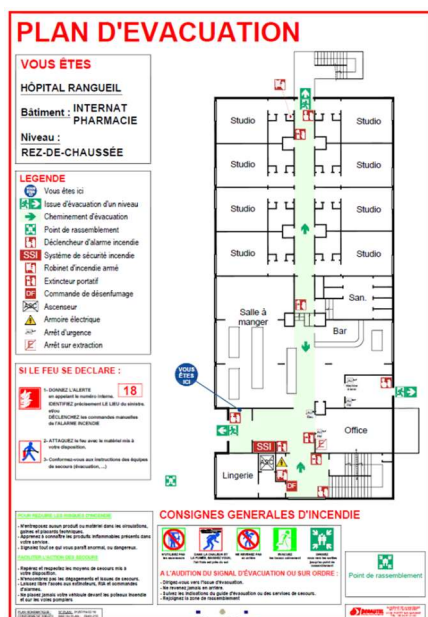
Archétype : ADESOL Aluminium 6060T5 fixation par clips largeur 100mm réf 464 215 ou équivalent.

Localisation : Suivant plans : au droit des joints de dilatation de mur

2.4. SIGNALÉTIQUE

2.4.01. Plan d'évacuation plastifié 400 X 600 - cadre alu clipsable

Plan d'évacuation plastifié 400 X 600 mm - cadre alu clipsable intégrant la consigne spécifique
Maquette fournie par le service sécurité



Prévoir 10 unités

Localisation : Positionnement selon PC Sécurité

2.4.02. Signalétique Porte CF

Sur toutes les PCF non asservies : "Porte coupe- feu à maintenir fermée"

Sur toutes les PCF asservies : "Porte coupe-feu ne pas faire obstacle à la fermeture"

Sur les PCF des locaux à risque, mettre "local à risque" + "Porte coupe-feu à maintenir fermée" ou
« Porte coupe-feu ne pas faire obstacle à la fermeture" (car elles sont asservies)

Panneau de porte coupe-feu (fermée)

Description :

Panneau adhésif sérigraphie

Dimensions : 220 x 60mm

Couleur fond : rouge pantone Red 032

Cadre blanc épaisseur 3mm

Texte :

- centré verticalement et horizontalement
- minuscules
- couleur : blanc

"Porte coupe-feu"

- police Helvetica gras
- corps : 64pts

"À maintenir fermée"

- police Helvetica medium
- Corps: 36pts

Interligne: 64 pts

Réf : SEC5



Porte coupe-feu
à maintenir fermée

Implantation :

- sur porte coupe-feu simple battant :
 - ce type de porte demeurant en position fermée, le panneau doit être apposé sur la face de la porte côté circulations
 - panneau placé à 5cm latéralement du bord de la porte - côté de la serrure
 - bord supérieur du panneau à 5cm du bord supérieur de la porte
- sur porte coupe-feu double battant

- ce type de porte demeurant en position fermée, le panneau doit être apposé sur les deux faces de la porte
- panneau sur chaque battant placé à 5cm latéralement du bord de la porte - côté de la serrure
- bord supérieur du panneau à 5cm du bord supérieur de la porte

Panneau de porte coupe-feu (ouverte)

Description :

Panneau adhésif sérigraphie

Dimensions : 220 x 60mm

Couleur fond : rouge pantone Red 032

Cadre blanc épaisseur 3mm

Texte :

- centré verticalement et horizontalement
- minuscules
- couleur : blanc

"Porte coupe-feu"

- police Helvetica gras
- corps : 64pts

"Ne pas faire obstacle à la fermeture"

- police Helvetica medium
- Corps: 36pts

Interligne: 64 pts.

Réf : SEC6



Porte coupe-feu
Ne pas faire obstacle à la fermeture

Implantation :

Ce type de porte demeurant en position ouverte, le panneau doit être apposé sur la face visible de la porte lorsqu'elle est en position ouverte

- sur porte coupe feu simple battant
 - panneau placé à 5cm latéralement du bord de la porte - côté de la serrure
 - bord supérieur du panneau à 5cm du bord supérieur de la porte
- sur porte coupe feu double battant
 - panneau sur chaque battant placé à 5cm latéralement du bord de la porte - côté de la serrure
 - bord supérieur du panneau à 5cm du bord supérieur de la porte

Local à risque

Description :

Panneau adhésif sérigraphie

Dimensions : 220 x 60mm
Couleur fond : rouge pantone Red 032
Cadre blanc épaisseur 3mm
Texte :

- centré verticalement et horizontalement
- minuscules
- couleur : blanc

"Local à risques"

- police Helvetica gras
- corps : 64pts



Local à risques

- sur porte coupe feu simple battant
 - panneau placé à 5cm latéralement du bord de la porte - côté de la serrure
 - bord supérieur du panneau à 5cm du bord supérieur de la porte
- sur porte coupe feu double battant
 - panneau sur chaque battant placé à 5cm latéralement du bord de la porte - côté de la serrure
 - bord supérieur du panneau à 5cm du bord supérieur de la porte

2.4.03. Signalétique Porte Gaine

Sur les portes des gaines techniques, mettre : électricité, plomberie, fluides médicaux, ventilation, ...
Doit être conforme à la charte signalétique du CHU

Panneau de gaines :

- fluides médicaux
- plomberie
- RIA et colonne sèche
- ventilation
- informatique
- gaine électrique
- SSI : sécurité incendie montante
- SSI : sécurité incendie descendante

Panneau de gaine : fluides médicaux

Description :

Panneau adhésif sérigraphie

Dimensions : 250 x 45mm

Couleur fond : bleu pantone 298

Cadre blanc épaisseur 3mm

Texte : "fluides médicaux"

- centré verticalement et horizontalement
- police Helvetica médium ou arial
- minuscules

- corps : 80pts
- couleur noire

Réf : SEC1

Fluides médicaux

Implantation :

- sur porte de gaine
- bord droit du panneau à 5cm du bord droit de la porte de gaine
- bord supérieur du panneau à 5cm du bord supérieur de la porte de gaine

Panneau de gaine : plomberie

Description :

Panneau adhésif sérigraphie

Dimensions : 250 x 45mm

Couleur fond : bleu pantone 298

Cadre blanc épaisseur 3mm

Texte : "plomberie"

- centré verticalement et horizontalement
- police Helvetica médium ou arial
- minuscules
- corps : 80pts
- couleur noire

Réf : SEC2

Plomberie

Panneau de gaine : ventilation

description :

Panneau adhésif sérigraphie

Dimensions : 250 x 45mm

Couleur fond : bleu pantone 298

Cadre blanc épaisseur 3mm

Texte : "ventilation"

- centré verticalement et horizontalement
- police Helvetica médium ou arial
- minuscules
- corps : 80pts

- couleur noire
Réf : SEC3

Ventilation

Implantation :

- sur porte de gaine
- bord droit du panneau à 5cm du bord droit de la porte de gaine
- bord supérieur du panneau à 5cm du bord supérieur de la porte de gaine

Panneau de gaine : gaine électrique

Description :

Panneau adhésif sérigraphie

Dimensions : 250 x 45mm

Couleur fond : jaune pantone process yellow C

Cadre blanc épaisseur 3mm

Texte : "gaine électrique"

- centré verticalement et horizontalement
- police Helvetica médium ou arial
- minuscules
- corps : 80pts
- couleur noire

Réf : SEC4

Gaine électrique

Implantation :

- sur porte de gaine
- bord droit du panneau à 5cm du bord droit de la porte de gaine
- bord supérieur du panneau à 5cm du bord supérieur de la porte de gaine

Panneau de gaine : informatique

Description :

Panneau adhésif sérigraphie

Dimensions : 250 x 45mm

Couleur fond : pantone green 368

Cadre blanc épaisseur 3mm

Texte : "informatique"

- centré verticalement et horizontalement
- police Helvetica médium ou arial
- minuscules
- corps : 80pts
- couleur noire

Réf : SEC7

Informatique

Implantation :

- sur porte de gaine
- bord droit du panneau à 5cm du bord droit de la porte de gaine
- bord supérieur du panneau à 5cm du bord supérieur de la porte de gaine

Panneau de gaine : RIA et colonne sèche

Description :

Panneaux normalisés

Implantation :

- sur porte de gaine
- bord droit du panneau à 5cm du bord droit de la porte de gaine
- bord supérieur du panneau à 5cm du bord supérieur de la porte de gaine

Panneau de gaine : gaine sécurité incendie montante

Description :

Panneau adhésif sérigraphie

Dimensions : 250 x 45mm

Couleur fond : jaune pantone red 032

Cadre blanc épaisseur 3mm

Texte : "gaine électrique"

- centré verticalement et horizontalement
- police Helvetica médium ou arial
- minuscules
- corps : 80pts
- couleur noire

Réf : SEC8

Gaine montante système sécurité incendie

Implantation :

- sur porte de gaine
- bord droit du panneau à 5cm du bord droit de la porte de gaine
- bord supérieur du panneau à 5cm du bord supérieur de la porte de gaine

Panneau de gaine : gaine sécurité incendie descendante

Description :

Panneau adhésif sérigraphie

Dimensions : 250 x 45mm

Couleur fond : jaune pantone Red 032

Cadre blanc épaisseur 3mm

Texte : "gaine électrique"

- centré verticalement et horizontalement
- police Helvetica médium ou arial
- minuscules
- corps : 80pts
- couleur noire

Réf : SEC9

Gaine descendante système sécurité incendie

Implantation :

- sur porte de gaine
- bord droit du panneau à 5cm du bord droit de la porte de gaine
- bord supérieur du panneau à 5cm du bord supérieur de la porte de gaine

2.4.04. Signalétique au sol pour les volets de désenfumage

Format	1000 x 500 mm
Marquage	Impression numérique sur adhésif high-tack Plastification floorguard Coupe au format
Pose	Au sol, devant la gaine de ventilation



2.4.05. Signalétique au sol pour les volets de désenfumage

Format	600 x 250 mm
Marquage	Impression numérique directe sur PVC blanc 2 mm Découpe au format Pose de 3 bandes de double face mousse au verso
Pose	Au mur, au-dessus de la gaine de ventilation





2.4.06. Signalétique au sol pour les portes des locaux a risque asservies

Format	500 x 500 mm
Marquage	Impression numérique sur adhésif high-tack Plastification floorguard Découpe à la forme
Pose	Au sol, derrière la porte



2.5. Divers

2.5.01. Nettoyage de finition Nettoyage soigné des locaux pour livraison en fin de chantier sols, murs, menuiserie intérieure/extérieure, appareillages sanitaires, robinetterie, plan de travail, ...

L'entrepreneur doit le nettoyage général et très soigné de mise en service. Il prend réception des locaux après achèvement des travaux de tous les autres corps d'état.

Les blocs seront mis à blanc et la prestation sera qualifiée par un prestataire spécifique du CHU : leur nettoyage par le présent lot doit correspondre à une mise à gris.

Avant intervention, toute réclamation concernant un état de propreté particulièrement mauvais doit être adressé au Maître d'Oeuvre qui est seul juge en la matière. Les corps d'état doivent le gros nettoyage après exécution de leurs travaux

Comprenant nettoyage avant OPR, avant de fin de chantier, avant réception, et avant livraison. L'Entrepreneur du présent lot devra prévoir dans son offre de prix toutes les sujétions nécessaires pour un nettoyage des locaux concernés par les travaux, il laissera toutes les pièces, dégagements, circulations et escaliers dans un parfait état de propreté.

Il devra effectuer, le nettoyage des sols et plinthes, comprenant :

- Un balayage de toutes les surfaces à traiter.
 - Un lavage par serpillière, ou autre moyen n'engendrant pas de détérioration.
 - Un rinçage des surfaces par raclettes ou chiffons, sans laisser de peluches, traces, ou rayures.
- L'entreprise devra le nettoyage des vitres, sur les deux faces, et miroiteries, comprenant le lavage des surfaces vitrées avec un produit adaptés, essuyage des surfaces par raclettes ou chiffons, sans laisser de peluches, traces, ou rayures.

L'entreprise devra le nettoyage de tous les plafonds et faux-plafonds, comprenant :

- Un dépoussiérage des plafonds au moyen d'aspirateur, brossage, ou essuyage.
- Les plafonds peints seront lavés et essuyés de manière à ne laisser aucune trace.
- Un époussetage des faux-plafond, et/ou dépoussiérage au moyen d'un aspirateur, suivant les besoins.
 - Les produits utilisés pour le nettoyage devront être particulièrement adapté aux surfaces à traiter, ne laissant apparaître aucune auréole, ou détérioration de quelque nature soit-elle.

L'entreprise devra le nettoyage de toutes les quincailleries concernées par les travaux, comprenant :

- Un brossage, visant à faire disparaître toutes traces de plâtre ou peinture, pouvant entraver leur fonctionnement, sans occasionner de rayures, ou de détériorations.
- Un lavage avec des produits adaptés des quincailleries concernées par les travaux.
- Un essuyage par chiffon doux, ne laissant transparaître aucune trace de salissure.

L'entreprise devra le nettoyage de tous les appareils électriques, comprenant :

- Un brossage, visant à faire disparaître toutes traces de plâtre ou peinture, pouvant entraver le fonctionnement des appareils électriques, tels que : interrupteur, lampes, éclairage de sécurité, moulures PVC, etc.... sans occasionner de rayures, ou de détériorations.
- Un lavage avec des produits adaptés.
- Un essuyage par chiffon doux, ne laissant transparaître aucune trace de salissure.

NOTA : Une attention toute particulière devra être observée, concernant le type de produits utilisés, et la manière de procéder, afin d'écartier tout risque d'incident, résultant d'un manque d'attention.

L'entreprise devra le nettoyage de tous les appareils sanitaires et robinetteries comprenant le lavage des appareils sanitaires, robinetteries, siphons, tuyauteries apparentes, avec un produit adapté, essuyage des surfaces par chiffons doux, sans laisser de peluches, traces, ou rayures.

D'une manière générale :

- Aspiration des matériaux et poussière avec à filtres adaptées
- Enlèvement des gravois et évacuation à la décharge, avant la réception des travaux. *Localisation : Ensemble de la zone,*

A l'issue de ce nettoyage, les locaux concernés par les travaux devront être dépourvu de toutes tâches de ciment, plâtre, peinture, salissures de quelque nature soient-elles.

- Un soin particulier devra être apporté sur le choix des produits et matériels utilisés pour le nettoyage, et vérifier qu'ils correspondent bien aux tâches à exécuter.

- L'Entrepreneur du présent lot devra prendre toutes les précautions nécessaires pour éviter toutes détériorations des ouvrages nouvellement installés ou existants.
 - Il devra donc la remise en état des ouvrages qu'il aura endommagés et les dédommagements envers les tiers.
 - Les frais de remise en état restant à la charge de l'entreprise adjudicataire du présent lot.
- Prévoir également à ce poste le nettoyage extérieur comprenant également les voiries et abords immédiats de la construction.

Pour les salles propres(blocs), l'entreprise doit nettoyer succinctement les surfaces en les traitant avec un détergent spécial (plafonds, murs, sols, supports et mobilier), suivi du rinçage et garantir l'efficacité de la mise à blanc qui sera effectuée par la suite par un autre prestataire.

Localisation :

Pour l'ensemble du projet :

Nettoyage complet de toute l'opération avant et après réception des travaux pour livraison des locaux.